


# **Εσωτερικός Κανονισμός Λειτουργίας 1ου Γυμνασίου Ραφήνας**

1<sup>ο</sup> Γυμνάσιο Ραφήνας

ΤΑΥΤΟΤΗΤΑ ΤΟΥ ΣΧΟΛΕΙΟΥ	
 <b>1ο ΓΥΜΝΑΣΙΟ ΡΑΦΗΝΑΣ</b>	<b>Διεύθυνση Β΄θμιας Εκπαίδευσης Ανατολικής Αττικής</b>
Κωδικός Σχολείου (ΥΠΑΙΘ) : <b>0502100</b>	

ΣΤΟΙΧΕΙΑ			
Έδρα του Σχολείου (διεύθυνση)		<b>Αγ. Χρυσοστόμου Σμύρνης 10, Ραφήνα, ΤΚ 19009</b>	
Τηλέφωνο	<b>22940 24355</b>	Fax	<b>22940 26261</b>
e-mail	<b>mail@gym-rafin.att.sch.gr</b>	Ιστοσελίδα	<b>gymrafin.gr</b>
Διευθυντής Σχολικής Μονάδας		<b>Χαρτζουλάκης Βασίλειος</b>	
Υποδιευθυντές Α & Β		<b>Χασταλή Αγγελική Χαλκιαδάκη Μαρία</b>	
Πρόεδρος Συλλόγου Γονέων / Κηδεμόνων		<b>Μπίκας Κων/νος</b>	

## Περιεχόμενα

Εισαγωγή .....	5
Σύνταξη, έγκριση και τήρηση του Κανονισμού. ....	5
1. Βασικές αρχές και στόχοι του Εσωτερικού Κανονισμού Λειτουργίας .....	5
2. Λειτουργία του Σχολείου .....	6
I. Διδακτικό ωράριο .....	6
II. Προσέλευση στο σχολείο .....	6
III. Προσέλευση στα Εργαστήρια Πληροφορικής και Φυσικών επιστημών.....	7
IV. Βιβλιοθήκη .....	7
V. Παραμονή στο σχολείο - Αίθουσα διδασκαλίας.....	7
VI. Αποχώρηση από το σχολείο .....	7
VII. Αποχώρηση από την αίθουσα .....	8
VIII. Παιχνίδια στο σχολείο .....	8
IX. Ωρολόγιο Πρόγραμμα του Σχολείου .....	8
X. Απουσίες μαθητών.....	8
XI. Διαδικασίες ενημέρωσης μαθητών, γονέων και κηδεμόνων.....	8
3. Σχολική και Κοινωνική Ζωή .....	9
I. Φοίτηση:.....	9
II. Σχολικοί χώροι.....	9
III. Διάλειμμα.....	9
IV. Εμφάνιση.....	10
V. Συμπεριφορά - Δικαιώματα – Υποχρεώσεις.....	10
VI. Παιδαγωγικός έλεγχος.....	13
VII. Σχολικές Δραστηριότητες – Εκδρομές.....	14
VIII. Άλλα θέματα .....	15
4. Επικοινωνία και Συνεργασία Γονέων/Κηδεμόνων-Σχολείου.....	16
I. Σημασία της επικοινωνίας και της συνεργασίας Σχολείου-οικογένειας .....	16
II. Σύλλογος Γονέων και Κηδεμόνων .....	16
III. Σχολικό Συμβούλιο.....	16
IV. Η σημασία της σύμπραξης όλων .....	17
5: Πολιτική του Σχολείου για την προστασία από πιθανούς κινδύνους.....	17

I. Αντιμετώπιση έκτακτων αναγκών.....	17
II. Χώρος συγκέντρωσης σε περίπτωση ανάγκης.....	17
6: Εσωτερικός Κανονισμός Λειτουργίας- Διαδικασίες διασφάλισης της εφαρμογής του .....	18
Πηγές .....	18
Παράρτημα: Μνημόνιο Διαχείρισης Σεισμικού Κινδύνου.....	19

## **Εισαγωγή**

Ο Εσωτερικός Κανονισμός Λειτουργίας του 1<sup>ου</sup> Γυμνασίου Ραφήνας (άρθρο 37, Ν.4692/2020) βασίζεται σε όσα προβλέπονται από την πολιτεία για την εκπαίδευση και τη λειτουργία των δημόσιων και ιδιωτικών Σχολείων και βασίζεται στις αποδεκτές παιδαγωγικές αρχές, λαμβάνοντας υπόψη τις ιδιαίτερες συνθήκες λειτουργίας του Σχολείου και τα χαρακτηριστικά της τοπικής σχολικής και ευρύτερης κοινότητας.

Η συμμετοχή οποιουδήποτε ατόμου στη σχολική ζωή σημαίνει αυτόματα την ανεπιφύλακτη αποδοχή και σχολαστική τήρηση του σχολικού κανονισμού, στο σύνολό του.

### ***Σύνταξη, έγκριση και τήρηση του Κανονισμού.***

Ο Εσωτερικός Κανονισμός Λειτουργίας συντάχθηκε ύστερα από εισήγηση του Διευθυντή του 1<sup>ου</sup> Γυμνασίου Ραφήνας, με τη συμμετοχή όλων των μελών του Συλλόγου Διδασκόντων/ουσών, των μελών του Διοικητικού Συμβουλίου του Συλλόγου Γονέων και Κηδεμόνων, του προεδρείου του δεκαπενταμελούς μαθητικού συμβουλίου του Σχολείου και του εκπροσώπου του Δήμου. Επιπλέον, έχει εγκριθεί από τον Συντονιστή Εκπαιδευτικού Έργου που έχει την παιδαγωγική ευθύνη του Σχολείου μας, καθώς και από τον/την Διευθυντή/ρια Εκπαίδευσης (άρθρο 37, Ν.4692/2020).

Η ακριβής τήρησή του αποτελεί ευθύνη και υποχρέωση της διεύθυνσης του Σχολείου, των εκπαιδευτικών, των μαθητών και των γονέων/ κηδεμόνων.

## **1. Βασικές αρχές και στόχοι του Εσωτερικού Κανονισμού Λειτουργίας**

Το 1<sup>ο</sup> Γυμνάσιο Ραφήνας (εφεξής «σχολείο») αποτελεί μια δημοκρατικά οργανωμένη κοινότητα που διασφαλίζει τη συνεργασία των μελών του χωρίς εντάσεις και συγκρούσεις αλλά με αμοιβαίο σεβασμό και αποδοχή της προσωπικότητας κάθε μέλους της σχολικής κοινότητας.

Ο Κανονισμός, περιλαμβάνει όρους και κανόνες, κατανομή αρμοδιοτήτων και ευθυνών, δικαιωμάτων και υποχρεώσεων, για όλα τα μέλη της σχολικής κοινότητας, οι οποίοι αφενός εμπεδώνουν τη δημοκρατική λειτουργία του σχολείου και αφετέρου διαμορφώνουν ένα παιδαγωγικό και διδακτικό κλίμα που διευκολύνει την απρόσκοπτη, μεθοδική και αποτελεσματική λειτουργία του.

Μέσω των συμφωνημένων όρων και κανόνων του Κανονισμού του Σχολείου επιδιώκεται:

- Η εξασφάλιση της σωματικής και συναισθηματικής ασφάλειας όλων των μελών της σχολικής κοινότητας.
- Η διαμόρφωση προσωπικοτήτων που λειτουργούν υπεύθυνα, σέβονται τις ελευθερίες των άλλων και συνεργάζονται αρμονικά μεταξύ τους.

- Η θεμελίωση ενός πλαισίου που υποστηρίζει το εκπαιδευτικό έργο και την απρόσκοπτη συμμετοχή όλων στην εκπαιδευτική διαδικασία.
- Η διαμόρφωση κλίματος που στηρίζει την ολόπλευρη ανάπτυξη της προσωπικότητας του/της κάθε μαθητή/ριας, αλλά και όλων των μελών της σχολικής κοινότητας.
- Η δημιουργία εύρυθμων, ευχάριστων και αποδοτικών συνθηκών διδασκαλίας, μάθησης και εργασίας.

## **2. Λειτουργία του Σχολείου**

### ***I. Διδακτικό ωράριο***

Η έναρξη, η λήξη, η διάρκεια μαθημάτων του υποχρεωτικού προγράμματος και τα διαλείμματα καθορίζονται από σχετική απόφαση του ΥΠΑΙΘ και ανακοινώνεται στην ιστοσελίδα του Σχολείου (<http://www.gymrafin.gr>). Το διδακτικό έτος ορίζεται από την 1η Σεπτεμβρίου κάθε έτους και λήγει την 30<sup>η</sup> Ιουνίου του επόμενου έτους.

### ***II. Προσέλευση στο σχολείο***

Οι μαθητές προσέρχονται στο σχολείο πριν από την έναρξη των μαθημάτων. Δεν επιτρέπεται στο σχολείο η πρόσκληση φίλων και γνωστών.

Όλοι οι μαθητές οφείλουν να παρευρίσκονται στην πρωινή συγκέντρωση στο προαύλιο του σχολείου και να ακούν με προσοχή τις ανακοινώσεις του Διευθυντή και των καθηγητών. (Προς το παρόν η πρωινή συγκέντρωση δεν πραγματοποιείται για την προστασία των μαθητών από την πανδημία).

Μετά την πρωινή συγκέντρωση η εξώπορτα του σχολείου κλείνει. Οι μαθητές που θα καθυστερούν δεν θα μπορούν να παρακολουθήσουν τα μαθήματα της 1ης ώρας, εκτός εάν η καθυστέρηση οφείλεται σε λόγους για τους οποίους δεν ευθύνονται οι ίδιοι (π.χ. λεωφορείο κ.λ.π.). Όσοι προσέρχονται με καθυστέρηση, για να μην δημιουργείται αναστάτωση στη διδακτική/μαθησιακή διαδικασία, παρουσιάζονται πρώτα στο γραφείο της Διεύθυνσης. Κατόπιν, παραμένουν σε κατάλληλο χώρο του Σχολείου υπό την εποπτεία εκπαιδευτικού και εισέρχονται στην τάξη τους μετά την ολοκλήρωση της τρέχουσας διδακτικής ώρας.

Μαθητής που προσέρχεται στην τάξη μετά την προσέλευση του καθηγητή γίνεται δεκτός μόνο αν συνοδεύεται από τον κηδεμόνα του, ή προσκομίσει σχετικό σημείωμα του κηδεμόνα ή του Δ/ντή του σχολείου που κρίνει και δικαιολογεί την αργοπορία (π.χ. πρόβλημα υγείας), διαφορετικά χρεώνεται με απουσία. Επαναλαμβανόμενες ή συστηματικές αργοπορίες ελέγχονται πειθαρχικά.

### **III. Προσέλευση στα Εργαστήρια Πληροφορικής και Φυσικών επιστημών**

Στα εργαστήρια (Φυσικής, Πληροφορικής) οι μαθητές δεν πρέπει να εισέρχονται χωρίς την παρουσία του υπεύθυνου εκπαιδευτικού. Πρέπει να χρησιμοποιούν με υπευθυνότητα και ιδιαίτερη προσοχή τα όργανα, τις συσκευές και τους υπολογιστές, να τηρούν τις οδηγίες του καθηγητή και τους κανόνες ασφαλείας του εργαστηρίου.

### **IV. Βιβλιοθήκη**

Οι μαθητές μπορούν να κάνουν χρήση της βιβλιοθήκης του Σχολείου στον α' όροφο για να εξοικειώνονται με το βιβλίο, να βοηθούνται στη σύνθεση-σύνταξη εργασιών και στην σταδιακή εισαγωγή στη διαδικασία της έρευνας. Επιστρέφουν εγκαίρως τα βιβλία που δανείζονται.

Οι μαθητές οφείλουν σεβασμό στο σχολικό βιβλίο το οποίο ανήκει στην πολιτεία και παρέχεται στους μαθητές για χρήση.

### **V. Παραμονή στο σχολείο - Αίθουσα διδασκαλίας**

Οι μαθητές πρέπει να εισέρχονται στην τάξη αμέσως μόλις χτυπήσει το κουδούνι.

Εφόσον εισέλθει ο διδάσκων στην αίθουσα διδασκαλίας δεν επιτρέπεται η είσοδος σε κανέναν μαθητή.

- Οι θέσεις των μαθητών μέσα στην αίθουσα διδασκαλίας καθορίζονται σε συνεργασία με τον υπεύθυνο καθηγητή του τμήματος. Αλλαγή θέσης επιτρέπεται μετά από συνεννόηση με τον διδάσκοντα καθηγητή.
- Κατά τη διάρκεια των μαθημάτων κανένας μαθητής, από τους προσελθόντες στο σχολείο, δεν επιτρέπεται να απουσιάζει αδικαιολόγητα από την αίθουσα διδασκαλίας.
- Δεν επιτρέπεται η κατανάλωση φαγητού, καφέ και αναψυκτικού στην αίθουσα διδασκαλίας.

### **VI. Αποχώρηση από το σχολείο**

Οι μαθητές/ριες σε καμία περίπτωση δεν φεύγουν από το Σχολείο πριν τη λήξη των μαθημάτων χωρίς άδεια. Αν παρουσιαστεί ανάγκη έκτακτης αποχώρησης κατά τη διάρκεια του σχολικού ωραρίου (π.χ. ασθένεια), ενημερώνεται ο γονέας/κηδεμόνας είτε για να προσέλθει στο Σχολείο και να παραλάβει το παιδί του, είτε για να εγκρίνει ο ίδιος την αποχώρηση του παιδιού του.

Τέλος, εάν κάποιος γονέας/κηδεμόνας χρειαστεί, για ειδικό λόγο να πάρει το παιδί του πριν τη λήξη των μαθημάτων, χρειάζεται να ενημερώσει τη Διεύθυνση του Σχολείου.

Έξοδος μαθητή από το σχολικό χώρο χωρίς άδεια, αποτελεί σοβαρό πειθαρχικό παράπτωμα.

## **VII. Αποχώρηση από την αίθουσα**

Η έξοδος από την τάξη επιτρέπεται μόνο για πολύ σοβαρό λόγο. Επιτρέπεται για συμμετοχή σε σχολικές δραστηριότητες εφόσον υπάρχει δικαιολογητικό σημείωμα για τη συγκεκριμένη δραστηριότητα, υπογεγραμμένο από τον Υπεύθυνο Καθηγητή με την προϋπόθεση ότι ο μαθητής που θα έχει το σημείωμα θα πάρει άδεια από τον διδάσκοντα της συγκεκριμένης ώρας.

Οι μαθητές οφείλουν να προετοιμάζονται καθημερινά για όλες τις ώρες των μαθημάτων ώστε να μην υπάρχει πρόβλημα σε περίπτωση αναβολής ή ματαίωσης της προγραμματισμένης δραστηριότητας.

## **VIII. Παιχνίδια στο σχολείο**

Το παιχνίδι εντός του σχολείου διεξάγεται μόνο με μπάλες και εξοπλισμό του σχολείου και υπό την επίβλεψη και ευθύνη των καθηγητών Φυσικής Αγωγής χωρίς θορύβους και φωνές που να ενοχλούν αυτούς που παρακολουθούν μαθήματα στις αίθουσες.

## **IX. Ωρολόγιο Πρόγραμμα του Σχολείου**

Το Σχολείο μας εφαρμόζει το Ωρολόγιο Πρόγραμμα, όπως αυτό ορίζεται από τις εγκυκλίους του ΥΠΑΙΘ. Οι γονείς/κηδεμόνες ενημερώνονται έγκαιρα για προγραμματισμένες ή έκτακτες (γνωστές όμως εκ των προτέρων) αλλαγές που προκύπτουν στο Ωρολόγιο Πρόγραμμα, κατά της διάρκεια του σχολικού έτους, όπως επίσης και αλλαγές που σχετίζονται με αλλαγή διδασκόντων/ουσών ως προς τα γνωστικά αντικείμενα.

## **X. Απουσίες μαθητών**

Για την τακτική παρακολούθηση της φοίτησης των μαθητών/ριών ευθύνονται εξ ολοκλήρου οι κηδεμόνες τους. Οι γονείς/κηδεμόνες οφείλουν να ενημερώνουν το Σχολείο για την απουσία των παιδιών τους.

## **XI. Διαδικασίες ενημέρωσης μαθητών, γονέων και κηδεμόνων**

Η ενημέρωση μαθητών, γονέων και κηδεμόνων γίνεται μέσω των ακόλουθων τρόπων:

- Ιστοσελίδας του Σχολείου.
- Ενημερωτικών σημειωμάτων ή/και βεβαιώσεων για την πραγματοποίηση εκπαιδευτικών εκδρομών, για την παρακολούθηση εκπαιδευτικών θεαμάτων κ.λπ.
- Τηλεφωνικά, σε έκτακτες περιπτώσεις.
- Μέσω της επίσκεψής τους στο σχολείο στις προγραμματισμένες, από τον Σύλλογο Διδασκόντων/ουσών, ημέρες και ώρες.



### 3. Σχολική και Κοινωνική Ζωή

Η ποιότητα των στοιχείων της ενδοσχολικής ζωής επιδρά και επηρεάζει την ποιότητα των στοιχείων της προσωπικότητας του μαθητή. Εκείνο που είναι απαραίτητο να καταστέλλεται είναι ο επιθετικός ανταγωνισμός. Οι προσπάθειες για επιδόσεις, οι κλίσεις, τα ενδιαφέροντα και τα ταλέντα αναγνωρίζονται και βοηθιούνται να αναπτύσσονται. Μεγάλη σημασία στη σχολική ζωή των μαθητών έχουν ο δημοκρατικός διάλογος και οι κανόνες του. Η αναγνώριση των ρόλων, η δυνατότητα εναλλαγής με σεβασμό και χωρίς εντάσεις είναι βασικός στόχος της σχολικής αγωγής. Προς αυτή την κατεύθυνση βοηθά ο εκάστοτε Σύμβουλος Σχολικής Ζωής τον οποίο μαθητές, γονείς και κηδεμόνες καλούνται να συμβουλευούνται για κάθε θέμα σχολικής ζωής που τους απασχολεί. Ο εκάστοτε Σύμβουλος Σχολικής Ζωής είναι καθηγητής του σχολείου και βρίσκεται καθημερινά στο γραφείο καθηγητών του σχολείου.

#### I. Φοίτηση:

Το σχολείο αποδίδει πρωταρχική σημασία στην τακτική και ανελλιπή φοίτηση των μαθητών του. Η φοίτηση των μαθητών/ριών, σύμφωνα με την ισχύουσα νομοθεσία, είναι καθήκον και υποχρέωση τους. Η συμμετοχή τους οφείλει να είναι τακτική, ενεργός και συστηματική, ανελλιπής και όχι επιλεκτική. Η ελλιπής φοίτησή τους, και μάλιστα χωρίς σοβαρό λόγο, δυσχεραίνει τόσο το σχολικό έργο όσο και την πρόοδό τους και όπως προβλέπονται από την ισχύουσα νομοθεσία, είναι ένα σοβαρότατο θέμα το οποίο πρέπει να αντιμετωπίζεται από κοινού από το σχολείο και την οικογένεια.

#### II. Σχολικοί χώροι

Η συνεργασία όλων είναι απαραίτητη, για να διατηρηθεί ένα καθαρό και ευχάριστο σχολικό περιβάλλον, κατάλληλο για μάθηση. Για την επιτυχία αυτού του σκοπού οι μαθητές:

- Σέβονται την κινητή και ακίνητη περιουσία του Σχολείου καθώς και το φυσικό περιβάλλον της αυλής του Σχολείου.
- Δεν ρυπαίνουν τον σχολικό χώρο, **δεν γράφουν σε θρανία και τοίχους**, χρησιμοποιούν τα καλάθια απορριμμάτων.
- Διατηρούν το θρανίο τους καθαρό, σε άριστη κατάσταση.
- Διατηρούν καθαρούς τους κοινόχρηστους χώρους του σχολείου (τουαλέτες, σκάλες, προαύλιο κλπ)

**Επισημαίνεται ότι, μαθητής που προκαλεί φθορά στην περιουσία του Σχολείου, ελέγχεται για τη συμπεριφορά αυτή και η δαπάνη αποκατάστασης βαρύνει τον κηδεμόνα του.**

#### III. Διάλειμμα

Κατά τη διάρκεια του διαλείμματος οι μαθητές/ριες οφείλουν να βγαίνουν στον αύλειο χώρο, ώστε να αποφεύγεται ο συνωστισμός στις αίθουσες διδασκαλίας και στους διαδρόμους και να

μειώνεται η πιθανότητα ατυχημάτων. Πριν βγουν ανοίγουν τα παράθυρα για να αεριστεί η αίθουσα.

Με την ολοκλήρωση κάθε διδακτικής ώρας, ο/η εκπαιδευτικός εξέρχεται τελευταίος/α, αφού κλειδώσει την αίθουσα.

Σε περίπτωση κακοκαιρίας ορίζονται από το Σύλλογο Διδασκόντων/ουσών οι πλέον κατάλληλοι χώροι για την παραμονή των μαθητών/ριών.

Το διάλειμμα είναι χρόνος παιχνιδιού, ανάπτυξης κοινωνικών σχέσεων αλλά και χρόνος ικανοποίησης σωματικών αναγκών (φαγητό, νερό, τουαλέτα). Οι μαθητές/ριες αλληλοεπιδρούν, παίζουν αρμονικά και για οποιοδήποτε πρόβλημα ή δυσκολία αντιμετωπίζουν, απευθύνονται στον εφημερεύοντα εκπαιδευτικό που βρίσκεται εκεί.

#### **IV. Εμφάνιση**

Οι μαθητές πρέπει να διακρίνονται για την καλή και ευπρεπή τους εμφάνιση. Ευπρεπής εμφάνιση είναι ότι ταιριάζει με την ηλικία και τη μαθητική ιδιότητα. Τα χαρακτηριστικά αυτής της εμφάνισης είναι η καθαριότητα, η απλότητα και η σοβαρότητα. Θα πρέπει να αποφεύγονται φαινόμενα επίδειξης· οι υπερβολές δεν συνάδουν με τη μαθητική ιδιότητα. Σε ακραίες περιπτώσεις, οι οποίες είναι προφανείς, οι καθηγητές σε συνεργασία με τους γονείς μπορούν και είναι υποχρεωμένοι να επέμβουν.

Οι μαθητές στο μάθημα της Φυσικής Αγωγής πρέπει να φορούν ειδική αθλητική φόρμα και αθλητικά παπούτσια.

#### **V. Συμπεριφορά - Δικαιώματα – Υποχρεώσεις**

##### **Ο Διευθυντής**

- Είναι υπεύθυνος, μαζί με τους εκπαιδευτικούς, για την καθαριότητα και αισθητική των χώρων του σχολείου, καθώς και για την προστασία της υγείας και ασφάλειας των μαθητών.
- Ενημερώνει τον Σύλλογο των Διδασκόντων/ουσών για την εκπαιδευτική νομοθεσία, τις εγκυκλίους και τις αποφάσεις που αφορούν τη λειτουργία του Σχολείου και την εφαρμογή των προγραμμάτων εκπαίδευσης.
- Συμβάλλει στη δημιουργία κλίματος δημοκρατικής συμπεριφοράς των διδασκόντων/ουσών και των μαθητών και είναι υπεύθυνος, σε συνεργασία με τους διδάσκοντες, για την τήρηση της πειθαρχίας.
- Απευθύνει στους διδάσκοντες, όταν είναι απαραίτητο, συστάσεις σε πνεύμα συναδελφικής αλληλεγγύης.
- Λαμβάνει μέριμνα για την εξασφάλιση παιδαγωγικών μέσων και εργαλείων, την καλή χρήση τους στη σχολική τάξη, τη λειτουργικότητα και την αντικατάστασή τους, σε περίπτωση φθοράς

## **Οι εκπαιδευτικοί**

Οι εκπαιδευτικοί επιτελούν έργο υψηλής κοινωνικής ευθύνης. Στο έργο τους περιλαμβάνεται η εκπαίδευση –διδασκαλία, μάθηση και διαπαιδαγώγηση των μαθητών. Η πρόοδος, η οικονομική ανάπτυξη, ο πολιτισμός και η συνοχή της κοινωνίας εξαρτώνται σε μεγάλο βαθμό από την ποιότητα της εκπαίδευσης και κατ' επέκταση από τη συμβολή και την προσπάθεια των εκπαιδευτικών. Τα καθήκοντα και οι αρμοδιότητες των εκπαιδευτικών οφείλουν να εναρμονίζονται με τους στόχους αυτούς. Ειδικότερα οι εκπαιδευτικοί οφείλουν να:

- Διασφαλίζουν την ασφάλεια και την υγεία των μαθητών εντός του σχολείου, καθώς και κατά τις σχολικές εκδηλώσεις και εκδρομές.
- Αντιμετωπίζουν τους μαθητές με ευγένεια, κατανόηση και σεβασμό προς την προσωπικότητά τους.
- Συμβάλουν στην διαμόρφωση ενός σχολικού κλίματος που δημιουργεί στους μαθητές αισθήματα ασφάλειας, εμπιστοσύνης και άνεσης να απευθύνονται στους εκπαιδευτικούς για βοήθεια όταν αντιμετωπίζουν τυχόν πρόβλημα.
- Αντιμετωπίζουν τους μαθητές με δημοκρατικό πνεύμα, ισότιμα και δίκαια και να μην κάνουν διακρίσεις υπέρ ή σε βάρος ορισμένων μαθητών.
- Καλλιεργούν και εμπνέουν σ' αυτούς, κυρίως με το παράδειγμά τους, δημοκρατική συμπεριφορά.
- Διδάσκουν στους μαθητές τα διάφορα γνωστικά αντικείμενα σύμφωνα με το ισχύον πρόγραμμα σπουδών και να διαπαιδαγωγούν και εκπαιδεύουν τους μαθητές σύμφωνα με τους σκοπούς και τους στόχους του εκπαιδευτικού μας συστήματος, με την καθοδήγηση των ΣΕΕ και των Στελεχών της διοίκησης της εκπαίδευσης
- Προετοιμάζουν το μάθημα της ημέρας έτσι ώστε να κινεί το ενδιαφέρον των μαθητών και να εφαρμόζουν σύγχρονες και κατάλληλες μεθόδους διδασκαλίας, με βάση τις ανάγκες των μαθητών και τις ιδιαιτερότητες των γνωστικών αντικειμένων.
- Αξιολογούν αντικειμενικά την πρόοδο και την επίδοση των μαθητών και ενημερώνουν σχετικά τους γονείς ή κηδεμόνες καθώς και τους ίδιους τους μαθητές.
- Ενδιαφέρονται για τις συνθήκες ζωής των μαθητών τους στην οικογένεια και στο ευρύτερο κοινωνικό περιβάλλον, λαμβάνουν υπόψη τους παράγοντες που επηρεάζουν την πρόοδο και τη συμπεριφορά των μαθητών τους και υιοθετούν κατάλληλες παιδαγωγικές ενέργειες, ώστε να αντιμετωπισθούν πιθανά προβλήματα.
- Ενθαρρύνουν τους μαθητές να συμμετέχουν ενεργά στη διαμόρφωση και λήψη αποφάσεων για θέματα που αφορούν τους ίδιους και το σχολείο και καλλιεργούν τις αρχές και το πνεύμα αλληλεγγύης και συλλογικότητας.
- Είναι συνεπείς στην προσέλευσή τους στο σχολείο και στην ώρα έναρξης και λήξης των μαθημάτων.

- Συνεργάζονται με τον/τη Διευθυντή/ρια, τους γονείς και τους αρμόδιους ΣΕΕ για την καλύτερη δυνατή παιδαγωγική αντιμετώπιση προβλημάτων συμπεριφοράς, σεβόμενοι την προσωπικότητα και τα δικαιώματα των μαθητών.
- Συμβάλλουν στην επιτυχία όλων των εκδηλώσεων που οργανώνονται από την τάξη και το Σχολείο.
- Μεριμνούν για τη δημιουργία κλίματος αρμονικής συνεργασίας, συνεχούς και αμφίδρομης επικοινωνίας με τους γονείς και κηδεμόνες των μαθητών και τους ενημερώνουν για τη φοίτηση, τη διαγωγή και την επίδοση των παιδιών τους.

Τα ανωτέρω κρίνονται απαραίτητα, διότι οι ανάγκες της κοινωνίας μεταβάλλονται με γρήγορους ρυθμούς.

### **Οι μαθητές/μαθήτριες**

Η συμπεριφορά των μαθητών πρέπει να διέπεται από δημοκρατικό ήθος, σεβασμό στο εκπαιδευτικό, διοικητικό και βοηθητικό προσωπικό, στους συμμαθητές τους, στη σχολική περιουσία, καθώς και στην δική τους προσωπικότητα. Απαγορεύεται κάθε είδος βίας, λεκτικής, σωματικής, ψυχολογικής ή άλλης μορφής.

- Οι μαθητές οφείλουν να είναι ήσυχοι στην τάξη και να παρακολουθούν τον καθηγητή με προσοχή. Μιλούν μόνο όταν τους δοθεί ο λόγος και δεν ενοχλούν τους συμμαθητές τους. Είναι ευγενικοί με όλους τους άλλους. Δεν εγκαταλείπουν την διδασκαλία παρά μόνο με άδεια του καθηγητή.
- Η καθημερινή εργασία, που ανατίθεται στους μαθητές για το σπίτι, πρέπει να ετοιμάζεται από τον μαθητή με συνέπεια και υπευθυνότητα.
- Αποδίδουν σεβασμό, με τα λόγια και τις πράξεις τους, προς κάθε μέλος της σχολικής κοινότητας. Συμπεριφέρονται πάντα, παντού και προς όλους με ευγένεια και αξιοπρέπεια. Δεν ασχημονούν και δεν βωμολοχούν.
- Αποδέχονται πως κάθε μάθημα έχει τη δική του ιδιαίτερη παιδευτική αξία και αποδίδουν στο καθένα την απαιτούμενη προσοχή.
- Όταν σε έκτακτες περιπτώσεις δεν γίνεται μάθημα σε κάποιο τμήμα, οι μαθητές δεν πρέπει να ενοχλούν τους συμμαθητές τους και τους καθηγητές που διδάσκουν σε άλλες αίθουσες. Δεν πρέπει να βρίσκονται στο διάδρομο και να φωνασκούν αλλά να κατεβαίνουν στο προαύλιο όπου θα τους υποδεικνύεται πού θα περιμένουν.
- Υποστηρίζουν και διεκδικούν τη δημοκρατική συμμετοχή τους στις διαδικασίες λήψης αποφάσεων στο πλαίσιο των αρμοδιοτήτων που τους δίνει η νομοθεσία, συμβάλλοντας στην εφαρμογή αυτών των αποφάσεων.
- Συμβάλλουν στην εμπέδωση ενός ήρεμου, θετικού, συνεργατικού, συμπεριληπτικού, εποικοδομητικού σχολικού κλίματος.

- Προσέχουν και διατηρούν καθαρούς όλους τους χώρους του Σχολείου.
- Η προστασία του σχολικού κτηρίου και της περιουσίας του είναι υπόθεση όλων. Αν προκαλέσουν σκόπιμα κάποια βλάβη-ζημιά, αυτή πρέπει να αποκατασταθεί από τον/την υπαίτιο/α.
- Επιδιώκουν και συμβάλλουν στην υιοθέτηση αειφορικών πρακτικών, όπως η εξοικονόμηση ενέργειας, η ανακύκλωση υλικών και η συνετή χρήση των εκπαιδευτικών μέσων.
- Προσπαθούν να λύνουν τις αντιθέσεις ή διαφωνίες με διάλογο, ακολουθώντας διαδοχικά τα παρακάτω βήματα:
  1. Συζητούν άμεσα και ειρηνικά με αυτόν που έχουν τη διαφορά.
  2. Απευθύνονται στον εφημερεύοντα καθηγητή ή στον υπεύθυνο εκπαιδευτικό τμήματος ή στον Σύμβουλο Σχολικής Ζωής.
  3. Απευθύνονται στον Διευθυντή.
- Σε περιπτώσεις που γίνονται αποδέκτες ή παρατηρητές βίαιης λεκτικής, ψυχολογικής ή και σωματικής συμπεριφοράς, αντιδρούν άμεσα ακολουθώντας τα παραπάνω βήματα.
- Κατά τη διάρκεια των μαθημάτων τηρούν τους κανόνες της τάξης. Συμμετέχουν ενεργά στην καθημερινή παιδευτική διδακτική διαδικασία και δεν παρακωλύουν το μάθημα, σεβόμενοι το δικαίωμα των συμμαθητών/ριών για μάθηση.
- Απευθύνονται στους/στις καθηγητές/ριες και στη Διεύθυνση του Σχολείου και ζητούν τη βοήθειά τους, για κάθε πρόβλημα που τους απασχολεί και τους δημιουργεί εμπόδιο στην ήρεμη, αποδοτική σχολική ζωή και πρόοδό τους.
- Όταν υπάρχει ανάγκη, μπορούν να επικοινωνούν με τους γονείς τους, μέσω των τηλεφώνων του Σχολείου, αφού ζητήσουν άδεια.
- Στις σχολικές εκδηλώσεις και γιορτές αλλά και στις διδακτικές επισκέψεις εκτός Σχολείου ακολουθούν τους συνοδούς εκπαιδευτικούς και συμπεριφέρονται με ευγένεια και ευπρέπεια.
- Υποχρεούνται να επιδίδουν στους Γονείς τους τις γραπτές ανακοινώσεις που τους απευθύνει το Σχολείο προς ενημέρωσή τους.
- Τα σχολικό βιβλίο είναι πνευματικό δημιούργημα, παρέχεται δωρεάν από την πολιτεία και δεν πρέπει να καταστρέφεται.

## **VI. Παιδαγωγικός έλεγχος**

Η ανάπτυξη θετικού σχολικού κλίματος είναι ένας σημαντικός παράγοντας της διαδικασίας αντιμετώπισης της παραβατικότητας στον σχολικό χώρο. Τα χαρακτηριστικά του θετικού και υγιούς σχολικού κλίματος είναι τα ακόλουθα:

- προαγωγή ατμόσφαιρας αμοιβαίου σεβασμού, ενθάρρυνσης και υποστήριξης
- απαγόρευση της βίας
- δημιουργία προστατευτικού περιβάλλοντος που να αποτρέπει τον εκφοβισμό
- καλλιέργεια του σεβασμού της διαφορετικότητας
- προώθηση της συνεργατικής μάθησης
- σύνδεση του Σχολείου με την οικογενειακή ζωή
- προαγωγή της ισότητας και της συμμετοχής όλων.

Αρκετές όμως είναι οι περιπτώσεις που οι μαθητές/ριες προβαίνουν σε μη αποδεκτές συμπεριφορές σε σχέση με τον κανονισμό λειτουργίας. Τα θέματα μη αποδεκτής συμπεριφοράς των μαθητών/ριών στο Σχολείο αποτελούν αντικείμενο συνεργασίας των γονέων/κηδεμόνων με τον/την εκπαιδευτικό της τάξης, τον/τη Σύμβουλο Σχολικής ζωής, τον Διευθυντή της σχολικής μονάδας, τον Σύλλογο Διδασκόντων/ουσών και τον Συντονιστή Εκπαιδευτικού Έργου, προκειμένου να υπάρξει η καλύτερη δυνατή παιδαγωγική αντιμετώπιση του θέματος. Σε κάθε περίπτωση και πριν από οποιαδήποτε απόφαση, λαμβάνεται υπόψη η βασική αρχή του σεβασμού της προσωπικότητας και των δικαιωμάτων του παιδιού. Οι σωματικές ποινές δεν επιτρέπονται.

Το Σχολείο, ως φορέας αγωγής, έχει καθήκον να λειτουργεί έτσι ώστε οι μαθητές/ριες να συνειδητοποιήσουν ότι κάθε πράξη τους έχει συνέπειες, να μάθουν να αναλαμβάνουν την ευθύνη των επιλογών τους και να γίνουν υπεύθυνοι πολίτες. Αν η συμπεριφορά του μαθητή και της μαθήτριας δεν εναρμονίζεται με την ιδιότητά του και αποκλίνει από την τήρηση του εσωτερικού κανονισμού του Σχολείου, τότε αντιμετωπίζει τον παιδαγωγικό έλεγχο, σύμφωνα με τις αρχές της ψυχολογίας και παιδαγωγικής που διέπουν την ηλικία του.

Τα θέματα παραβατικής συμπεριφοράς των μαθητών/ριών στο Σχολείο αντιμετωπίζονται με βάση την κείμενη νομοθεσία.

Όταν ένας μαθητής δέχεται «Ωριαία Απομάκρυνση» από τον/την καθηγητή/τρια που του κάνει μάθημα, είναι υποχρεωμένος να προσέλθει στο γραφείο του Διευθυντή.

Επίσης, μαθητές που αποβάλλονται από τα μαθήματα οφείλουν να παραμένουν στο σχολείο κατά τις ώρες διδασκαλίας των μαθημάτων, απασχολούμενοι με τη φροντίδα της διεύθυνσης του σχολείου.

Οι Γονείς ενημερώνονται από το Σχολείο για την παρεκκλίνουσα συμπεριφορά των παιδιών τους και την επιβολή των κυρώσεων. Η στενή συνεργασία Σχολείου-Γονέων είναι πάντα αναγκαία και επιβεβλημένη.

## **VII. Σχολικές Δραστηριότητες – Εκδρομές**

Το Σχολείο οργανώνει μια σειρά δραστηριοτήτων, εντός και εκτός Σχολείου που στόχο έχουν τη σύνδεση σχολικής και κοινωνικής ζωής, και γι' αυτό είναι αναγκαίο να υπάρχει στην αρχή του

σχολικού έτους σχεδιασμός που θα λαμβάνει υπόψη παιδαγωγικά κριτήρια. Μέσα από αυτές τις δραστηριότητες τα παιδιά εμπλουτίζουν τις ήδη υπάρχουσες γνώσεις, τις συνδέουν με την καθημερινή ζωή, αποκτούν δεξιότητες ζωής, ευαισθητοποιούνται σε διάφορα κοινωνικά θέματα, διευρύνουν τους ορίζοντες τους και κάνουν πράξη όσα μαθαίνουν στα Προγράμματα Σχολικών Δραστηριοτήτων και στα Εργαστήρια Δεξιοτήτων. Το Σχολείο επιδιώκει την ευαισθητοποίηση των γονέων/κηδεμόνων και τη συμμετοχή όλων των μαθητών/ριών στις επετειακές, μορφωτικές, πολιτιστικές, αθλητικές εκδηλώσεις.

Οι μαθητές που συμμετέχουν σε εκδρομές, περιβαλλοντικές, εκπαιδευτικές, αθλητικές και άλλες εξορμήσεις εκτός του Σχολείου, πρέπει να τηρούν κατά γράμμα τους κανονισμούς των εκδρομών και τις εντολές των συνοδών καθηγητών. Πιθανή παραπτωματική συμπεριφορά κατά τη διάρκεια τους μπορεί να συνεπάγεται τη διακοπή της συμμετοχής για το μαθητή .

### **VIII. Άλλα θέματα**

Επισημαίνεται ότι:

- Απαγορεύεται η μεταφορά και η χρήση κινητών τηλεφώνων και mp3 players εντός του σχολείου. Επίσης απαγορεύεται η φωτογράφιση ή βιντεοσκόπηση ή ηχογράφηση με οποιοδήποτε μέσο (π.χ. κάμερα, κινητό τηλέφωνο) εντός του χώρου του σχολείου χωρίς της άδεια της Διεύθυνσης.

Η χρήση κινητών τηλεφώνων ή άλλων μέσων καταγραφής εικόνας ή βίντεο, συνιστά σοβαρό πειθαρχικό παράπτωμα, το οποίο, ιδίως όταν προσβάλλει τα δικαιώματα των άλλων μαθητών και των καθηγητών ή δυσφημεί με οποιονδήποτε τρόπο το Σχολείο, επισύρει αυστηρές κυρώσεις, που μπορούν να οδηγήσουν έως και την αλλαγή σχολικού περιβάλλοντος.

Σε κάθε χρήση κινητού τηλεφώνου ειδικά την ώρα του μαθήματος θα αφαιρείται το κινητό και θα επιδίδεται μόνο στον γονέα/κηδεμόνα του μαθητή.

Η επικοινωνία των μαθητών με τους γονείς/κηδεμόνες γίνεται από το τηλέφωνο του σχολείου.

- Το κάπνισμα, η λήψη αλκοόλ και η χρήση άλλων εξαρτησιογόνων ουσιών είναι καταστροφικές για την πνευματική και τη σωματική υγεία των μαθητών. Για τον λόγο αυτό απαγορεύονται σε όλους τους χώρους του σχολείου. Η παρέκκλιση από τους κανόνες αυτούς συνεπάγεται την άμεση αξιοποίηση αυστηρών παιδαγωγικών μέτρων με αυστηρές κυρώσεις και με ταυτόχρονη ενημέρωση των γονέων.
- Απαγορεύεται στους μαθητές να έχουν μαζί τους πατίνια ή μεγάλης αξίας αντικείμενα καθώς και μεγάλα χρηματικά ποσά. Για ό, τι τους ανήκει είναι μόνοι τους υπεύθυνοι και υπόλογοι για την ασφαλή φύλαξή τους.

- Το Σχολείο δεν φέρει ευθύνη σε περίπτωση απώλειας χρημάτων ή αντικειμένων αξίας που οι μαθητές φέρουν τυχόν μαζί τους.

#### **4. Επικοινωνία και Συνεργασία Γονέων/Κηδεμόνων-Σχολείου**

##### ***I. Σημασία της επικοινωνίας και της συνεργασίας Σχολείου-οικογένειας***

Πολύ σημαντική παράμετρος της συνολικής λειτουργίας του Σχολείου και του κλίματος που δημιουργείται είναι η επικοινωνία και η εποικοδομητική συνεργασία με τους γονείς/κηδεμόνες των μαθητών/ριών και με τον Σύλλογο Γονέων. Η εμπιστοσύνη του παιδιού στο Σχολείο ενισχύεται από τη θετική στάση των γονέων/κηδεμόνων προς το Σχολείο και τον εκπαιδευτικό.

Οι γονείς/κηδεμόνες είναι σημαντικό να συνεργάζονται στενά με το Σχολείο, προκειμένου να παρακολουθούν την αγωγή και την επίδοση των παιδιών τους σε τακτική βάση, συμμετέχοντας στις ενημερωτικές συναντήσεις που οργανώνονται από το Σχολείο. Θεωρείται αυτονόητη η στενή συνεργασία και επικοινωνία των γονέων/κηδεμόνων με τους εκπαιδευτικούς και τον Διευθυντή του Σχολείου στην επίλυση ζητημάτων που τυχόν προκύψουν.

##### ***II. Σύλλογος Γονέων και Κηδεμόνων***

Οι γονείς/κηδεμόνες των μαθητών/ριών του 1<sup>ου</sup> Γυμνασίου Ραφήνας συγκροτούν τον Σύλλογο Γονέων/Κηδεμόνων, που φέρει την επωνυμία του Σχολείου και συμμετέχουν αυτοδικαίως σε αυτόν. Ο Σύλλογος Γονέων/Κηδεμόνων του 1<sup>ου</sup> Γυμνασίου Ραφήνας βρίσκεται σε άμεση συνεργασία με τον Διευθυντή, τον Σύλλογο Διδασκόντων/ουσών του Σχολείου, αλλά και με τον Πρόεδρο της Σχολικής Επιτροπής του Δήμου.

##### ***III. Σχολικό Συμβούλιο***

Στο 1<sup>ο</sup> Γυμνάσιο Ραφήνας λειτουργεί το Σχολικό Συμβούλιο, στο οποίο συμμετέχουν ο Σύλλογος Διδασκόντων/ουσών, το Διοικητικό Συμβούλιο του Συλλόγου Γονέων/Κηδεμόνων, ο εκπρόσωπος της Τοπικής Αυτοδιοίκησης και τρεις εκπρόσωποι των μαθητικών κοινοτήτων, που ορίζονται με απόφαση του Συμβουλίου τους.

Έργο του Σχολικού Συμβουλίου είναι η εξασφάλιση της ομαλής λειτουργίας του Σχολείου με κάθε πρόσφορο τρόπο, η καθιέρωση τρόπων επικοινωνίας διδασκόντων/ουσών και οικογενειών των μαθητών και του σχολικού περιβάλλοντος.



#### **IV. Η σημασία της σύμπραξης όλων**

Ένα ανοιχτό, συνεργατικό, συμπεριληπτικό και δημοκρατικό Σχολείο έχει ανάγκη από τη σύμπραξη όλων –μαθητών/ριών, εκπαιδευτικών, Διευθυντή/ριας, Συλλόγου Γονέων και Κηδεμόνων, Σχολικής Επιτροπής, Τοπικής Αυτοδιοίκησης–, για να επιτύχει στην αποστολή του.

### **5: Πολιτική του Σχολείου για την προστασία από πιθανούς κινδύνους**

#### **I. Αντιμέτωπιση έκτακτων αναγκών**

Ο Διευθυντής του 1<sup>ου</sup> Γυμνασίου Ραφήνας, στην αρχή του σχολικού έτους σε συνεργασία με τον Σύλλογο Διδασκόντων/ουσών του Σχολείου, προβαίνει σε όλες τις απαιτούμενες ενέργειες που προβλέπονται για την αντιμετώπιση των έκτακτων αναγκών εντός του σχολικού χώρου. Προς τούτο εκπονείται και επικαιροποιείται ετησίως Μνημόνιο Διαχείρισης Σεισμικού Κινδύνου το οποίο και επισυνάπτεται στον παρόντα κανονισμό ως παράρτημα.

Στις περιπτώσεις έκτακτης ανάγκης, κανένα παιδί δεν αποχωρεί από το Σχολείο μόνο του. Τα παιδιά παραδίδονται στους γονείς/κηδεμόνες τους. Όσον αφορά την προστασία από σεισμούς και φυσικά φαινόμενα, επικαιροποιείται τακτικά το Σχέδιο Μνημονίου Ενεργειών για τη Διαχείριση του Σεισμικού Κινδύνου του Σχολείου, με την υλοποίηση ασκήσεων ετοιμότητας κατά τη διάρκεια του σχολικού έτους. Επίσης, ο Διευθυντής ενημερώνει τους/τις μαθητές/τριες, καθώς και τους γονείς/κηδεμόνες, για τους βασικούς κανόνες και τρόπους αντίδρασης κατά την εκδήλωση των φαινομένων αυτών.

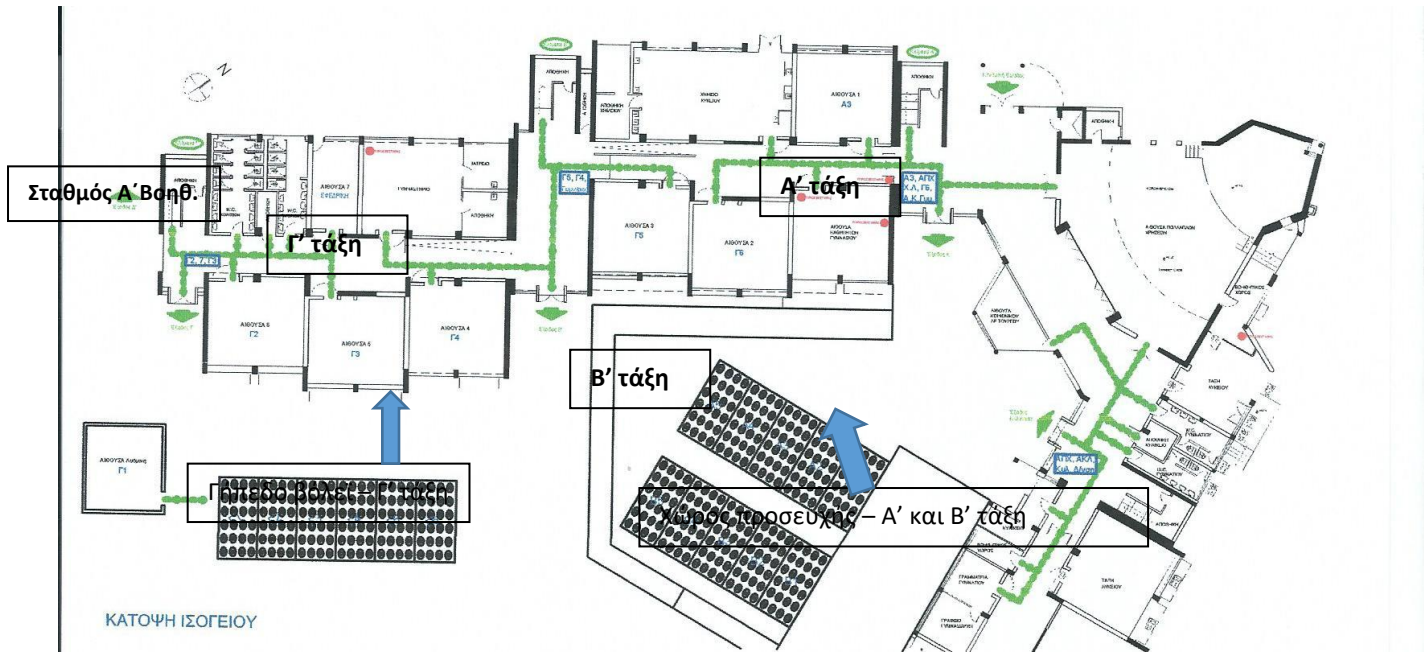
Τέλος, σε καταστάσεις πανδημίας ή ακραίων-επικίνδυνων φαινομένων οι εκπαιδευτικοί, μαθητές/μαθήτριες, γονείς/κηδεμόνες, Διευθυντές/Διευθύντριες, Προϊστάμενοι/Προϊστάμενες οφείλουν να συμμορφώνονται και να ακολουθούν ρητά τις οδηγίες που εκδίδουν οι εκάστοτε αρμόδιοι φορείς/υπηρεσίες: π.χ. ΕΟΔΥ, ΥΠΑΙΘ, Υπουργείο Πολιτικής Προστασίας, κ.λ.π. για την εύρυθμη λειτουργία της σχολικής μονάδας και την ασφάλεια των μελών της.

#### **II. Χώρος συγκέντρωσης σε περίπτωση ανάγκης**

Ο χώρος καταφυγής των μαθητών σε περίπτωση σεισμού είναι το προαύλιο όπου θα γίνει και καταμέτρησή τους. Συγκεκριμένα τα τμήματα της Α και Β τάξης θα συγκεντρωθούν στον χώρο της προσευχής (βλ. Διάγραμμα 1), ενώ τα τμήματα της Γ τάξης στο πάνω τμήμα του προαυλίου Γυμνασίου, στο γήπεδο Βόλεϊ. Ως χώρος εγκατάστασης του σταθμού Α΄ Βοηθειών ορίζεται η αίθουσα του τμήματος Γ1 (λυόμενη κατασκευή) και εναλλακτικά η πάνω κερκίδα του σχολείου.

#### **Διάγραμμα 1.**

## 6: Εσωτερικός Κανονισμός Λειτουργίας- Διαδικασίες διασφάλισης της εφαρμογής του



Ο κοινά συμφωνημένος Κανονισμός βασίζεται στην ισχύουσα νομοθεσία και στις σύγχρονες παιδαγωγικές και διδακτικές αρχές. Η τήρηση του από τους/τις μαθητές/ριες, τους εκπαιδευτικούς και τους γονείς/κηδεμόνες με αμοιβαίο σεβασμό στον διακριτό θεσμικό ρόλο τους, ώστε να έχει πληρότητα, γενική αποδοχή και εφαρμογή, αποτελεί προϋπόθεση της εύρυθμης λειτουργίας του Σχολείου. Είναι το θεμέλιο πάνω στο οποίο μπορεί το Σχολείο να οικοδομήσει για να πετύχει τους στόχους και το όραμά του.

Θέματα που ανακύπτουν και δεν προβλέπονται από τον Κανονισμό, αντιμετωπίζονται κατά περίπτωση από τον Διευθυντή και τον Σύλλογο Διδασκόντων/ουσών, σύμφωνα με τις αρχές της παιδαγωγικής επιστήμης και την εκπαιδευτική νομοθεσία, σε πνεύμα συνεργασίας με όλα τα μέλη της σχολικής κοινότητας.

Ο κανονισμός κοινοποιείται σε όλους τους γονείς/κηδεμόνες των μαθητών/ριών προς ενημέρωσή τους.

### Πηγές

- Ν. 4692/2020, «Αναβάθμιση του Σχολείου και άλλες διατάξεις» (ΦΕΚ 111/Α/12-6-2020)
- Ν. 1566/1985 (ΦΕΚ 167/Α/30-9-1985)

- Αριθμ. 79942/ΓΔ4/31-5-2019 «Εγγραφές, μετεγγραφές, φοίτηση και θέματα οργάνωσης της σχολικής ζωής στα σχολεία της δευτεροβάθμιας εκπαίδευσης» (ΦΕΚ 2005/Β/31-5-2019)
- Φ.353.1/324/105657/Δ1/16-10-2002 (ΦΕΚ 1340/Β/16-10-2002)

**Παράρτημα: Μνημόνιο Διαχείρισης Σεισμικού Κινδύνου**